



แผนกลยุทธ์

คณะเกษตรศาสตร์และทรัพยากรธรรมชาติ

มหาวิทยาลัยพะเยา

(พ.ศ. 2558–2561)

เสนอต่อ

สภามหาวิทยาลัยพะเยา

สารบัญ

บทสรุปผู้บริหาร	2
แผนที่กลยุทธ์คณะเกษตรศาสตร์และทรัพยากรธรรมชาติ	7
แผนกลยุทธ์คณะเกษตรศาสตร์และทรัพยากรธรรมชาติ	8
1. ปรัชญา	8
2. ปณิธาน	8
3. วิสัยทัศน์	8
4. ปณิธานร่วม	8
5. ค่านิยมร่วม	8
6. วัตถุประสงค์ร่วม	9
7. พันธกิจคณะเกษตรศาสตร์และทรัพยากรธรรมชาติ	9
8. เป้าประสงค์ของแผนกลยุทธ์	10
9. การวิเคราะห์จุดแข็ง จุดอ่อน โอกาส และอุปสรรค (SWOT Analysis)	10
ประเด็นยุทธศาสตร์ที่ 1 ด้านการเรียนการสอนและพัฒนานิสิต	13
ประเด็นยุทธศาสตร์ที่ 2 ด้านการวิจัย	19
ประเด็นยุทธศาสตร์ที่ 3 ด้านการบริการวิชาการ	21
ประเด็นยุทธศาสตร์ที่ 4 ด้านทำนุบำรุงศิลปะและวัฒนธรรม	24
ประเด็นยุทธศาสตร์ที่ 5 ด้านการบริหาร	26
ตารางสรุปจำนวนแผนกลยุทธ์ และตัวบ่งชี้ของแต่ละประเด็นยุทธศาสตร์	30

บทสรุปสำหรับผู้บริหาร

แผนกลยุทธ์คณะเกษตรศาสตร์และทรัพยากรธรรมชาติ (พ.ศ. 2558 –2561) จัดทำขึ้นภายใต้นโยบาย คำนิยมร่วม วัตถุประสงค์ร่วม และกรอบยุทธศาสตร์ของมหาวิทยาลัย กระบวนการในการจัดทำแผนกลยุทธ์ คณะเกษตรศาสตร์และทรัพยากรธรรมชาติ ยึดหลักการมีส่วนร่วมของบุคลากรทั้งคณะ โดยจัดแบ่ง คณะทำงานรับผิดชอบการจัดทำแผนกลยุทธ์ในแต่ละวัตถุประสงค์ร่วม เพื่อรวบรวมความคิดเห็นและความ คาดหวังของผู้รับบริการ ผู้มีส่วนได้ส่วนเสีย การประเมินจุดแข็ง จุดอ่อน โอกาส และอุปสรรค ของคณะ เกษตรศาสตร์ฯ รวมทั้งการจัดประชุมเชิงปฏิบัติการเพื่อระดมความคิดเห็นในการจัดทำแผนยุทธศาสตร์ ซึ่ง จากกระบวนการดังกล่าวทำให้ได้วิสัยทัศน์ พันธกิจ เป้าประสงค์หลัก แผนกลยุทธ์ ดังนี้

วิสัยทัศน์ของคณะเกษตรศาสตร์และทรัพยากรธรรมชาติ

“เป็นคณะชั้นนำที่มีความเป็นเลิศทางวิชาการ การจัดการศึกษา การวิจัย และการบริการวิชาการด้าน การเกษตรและอุตสาหกรรมเกษตร ที่ตอบสนองต่อความต้องการของชุมชนในเขตภาคเหนือตอนบน และกลุ่ม ประชาคมเศรษฐกิจอาเซียน”

พันธกิจของคณะเกษตรศาสตร์และทรัพยากรธรรมชาติ

คณะเกษตรศาสตร์และทรัพยากรธรรมชาติ มหาวิทยาลัยพะเยามีพันธกิจที่สำคัญ 5 ด้าน คือ

1. ด้านการผลิตบัณฑิต
2. ด้านการวิจัย
3. ด้านการบริการวิชาการ
4. ด้านทำนุบำรุงศิลปวัฒนธรรม
5. ด้านการบริหาร

เป้าประสงค์ของแผนกลยุทธ์

1. พัฒนาหลักสูตรบัณฑิตศึกษาที่ทันสมัยและตอบสนองต่อความต้องการของชุมชนและ ประเทศ
2. ผลิิตผลงานทางวิชาการในระดับชาติและนานาชาติ
3. ให้บริการวิชาการแก่สังคมและประชาคมอาเซียนที่มุ่งเน้นการสร้างเสริมด้านทักษะ ด้าน วิชาชีพ ความเข้มแข็งของชุมชน และอนุรักษ์สิ่งแวดล้อม

ประเด็นยุทธศาสตร์ที่ 1 : จัดการเรียนรู้การสอนที่เน้นให้นิสิตอยู่และเรียน (Live and Learn) อย่างมีความสุข จบไปมีงานทำ และเป็นคนดีของสังคม บัณฑิตมีคุณภาพ ได้มาตรฐานตามคุณลักษณะที่พึงประสงค์ ตอบสนองความเป็นสากลและแข่งขันได้ในประชาคมอาเซียน

กลยุทธ์

1. ส่งเสริมและพัฒนาขีดความสามารถในการพัฒนาอาจารย์ทั้งด้านวิชาการ คุณวุฒิ และการสอน
2. พัฒนาหลักสูตรที่ได้มาตรฐานและตรงตามความต้องการของประเทศ
3. พัฒนาการจัดการเรียนการสอน
4. ส่งเสริมและพัฒนา นิสิตให้ เป็นไปตาม
5. การเตรียมความพร้อมในการเข้าสู่ประชาคมอาเซียน
6. ส่งเสริมให้ศิษย์เก่ามีส่วนร่วมในการพัฒนาคณะ

ตัวชี้วัด

1. จำนวนอาจารย์ระดับปริญญาโทไปเรียนต่อระดับปริญญาเอก หรือการทำวิจัยหลังปริญญาเอก
2. จำนวนโครงการพัฒนาทักษะและเทคโนโลยีด้านการถ่ายทอดความรู้ของอาจารย์
3. จำนวนอาจารย์ที่เสนอขอตำแหน่งทางวิชาการ
4. จำนวนตำราหรือเอกสารประกอบการสอนหรือสื่อการสอน
5. ร้อยละของจำนวนหลักสูตรของคณะ ที่มีการปรับปรุงตามกำหนดของ สกอ.
6. ร้อยละของจำนวนหลักสูตรใหม่ที่มีการรายงานตนเองต่อสภามหาวิทยาลัยครบตามประเด็นที่มหาวิทยาลัยกำหนด
7. จำนวนหลักสูตรใหม่ในระดับบัณฑิตศึกษาตามกรอบมาตรฐาน TQF
8. ระดับความพึงพอใจเฉลี่ยของนิสิตต่อการจัดการเรียนการสอน
9. ร้อยละอัตราการออกกลางคัน (drop out) ของนิสิตตลอดหลักสูตร
10. ร้อยละของจำนวนนิสิตที่เข้าร่วมสหกิจศึกษา
11. จำนวนกิจกรรมส่งเสริมตามคุณลักษณะบัณฑิตที่พึงประสงค์และอัตลักษณ์นิสิต
12. จำนวนโครงการส่งเสริมความรู้และสร้างเครือข่ายการประกันคุณภาพการศึกษา
13. ร้อยละของจำนวนหลักสูตรที่มีวิชาเน้นให้เรียนรู้ในการปฏิบัติจริงการทำงาน (Work-Integrated Learning) ในรูปแบบสหกิจศึกษา (Cooperative Education)/ในรูปแบบต่างๆ ในการเชื่อมโยงระหว่างมหาวิทยาลัย และผู้ประกอบการ

14. ร้อยละของนิสิตระดับปริญญาตรี ชั้นปีที่ 4 และระดับบัณฑิตศึกษา ของทุกหลักสูตรมีการนำเสนอผลงานในรูปแบบของบทความ/โปสเตอร์/การนำเสนอแบบบรรยายโดยใช้ภาษาอังกฤษ/ภาษาอาเซียน/ภาษาต่างประเทศ
15. จำนวนโครงการให้ความรู้ และข้อมูลเกี่ยวกับกลุ่มประชาคมอาเซียน
16. มีความร่วมมือกับสถาบันการศึกษาต่างประเทศ (MOU)
17. จำนวนกิจกรรม/โครงการความร่วมมือกับศิษย์เก่า

ประเด็นยุทธศาสตร์ที่ 2 : ทำการวิจัยที่เน้นการสร้างปัญญาารวมหมู่ (Collective Intelligence) เคียงคู่ชุมชน (สนับสนุนแนวคิด OUOP – One University One Province) มุ่งสู่ความเป็นเลิศทางด้านการวิจัยสู่ระดับนานาชาติ โดยการเชื่อมโยงองค์ความรู้ของชุมชน ท้องถิ่น และองค์ความรู้ที่เป็นสากลเข้าด้วยกันอย่างเป็นระบบ ให้นำไปสู่การแข่งขันได้อย่างยั่งยืนในประชาคมโลก

กลยุทธ์ที่

1. คณะเกษตรศาสตร์ฯ มุ่งส่งเสริมนักวิจัยและงานวิจัยที่ตอบสนองความต้องการของ ชุมชน สังคม และประเทศ เพื่อก้าวสู่ความเป็นเลิศทางวิชาการ ให้เป็นที่ยอมรับระดับชาติ/นานาชาติ รวมทั้งมีการนำผลงานวิจัยไปเผยแพร่และใช้ประโยชน์ได้อย่างเป็นรูปธรรม

ตัวชี้วัด

1. จำนวนผลงานวิจัยหรือ บทความทางวิชาการที่ตีพิมพ์วารสารในระดับนานาชาติ
2. จำนวนโครงการวิจัยที่มีการบูรณาการในลักษณะเป็นสหสาขา วิชา
3. จำนวนโครงการวิจัยร่วมกับหน่วยงานภายนอก ภาคเอกชน
4. จำนวนงานวิจัยที่มีการนำไปใช้ประโยชน์
5. จำนวนผลงานวิจัยที่ได้รับการสังเคราะห์และเผยแพร่
6. จำนวนเงินสนับสนุนการทำวิจัยสถาบัน

ประเด็นยุทธศาสตร์ที่ 3 : บริการวิชาการแบบมีส่วนร่วม โดยเน้นการใช้ปัญญาารวมหมู่ ที่ช่วยพัฒนาและสร้างความเข้มแข็งของชุมชน สังคมและประเทศ

กลยุทธ์

1. พัฒนาระบบการบริหารจัดการด้านบริการวิชาการให้คล่องตัวและมีประสิทธิภาพ
2. ส่งเสริมและสนับสนุนการให้บริการวิชาการที่ก่อให้เกิดรายได้

3. สร้างเครือข่าย ความร่วมมือด้านบริการวิชาการแบบมีส่วนร่วมของชุมชนและบูรณาการองค์ความรู้จากการบริการวิชาการกับการเรียนการสอน การวิจัย เพื่อพัฒนาชุมชนอย่างยั่งยืน

ตัวชี้วัด

1. มีแผนการดำเนินงานด้านบริการวิชาการ ที่ชัดเจน ที่สอดคล้องกับความต้องการของท้องถิ่น
2. จำนวนหลักสูตร/ กิจกรรม ฝึกอบรม การให้คำปรึกษา เพื่อเสริมสร้างรายได้/เพิ่มขีดความสามารถในการแข่งขัน/ ตอบสนองความต้องการของชุมชน
3. จำนวน Success Model
4. จำนวนโครงการ/ กิจกรรมที่มีการบูรณาการการบริการวิชาการ กับการเรียนการสอน/ การวิจัย/ ทำนุบำรุงศิลปวัฒนธรรม

ประเด็นยุทธศาสตร์ที่ 4 : ทำนุบำรุงภูมิปัญญา ศิลปะ วัฒนธรรม และสิ่งแวดล้อมของท้องถิ่น (Local Wisdom) สู่สากล อย่างยั่งยืน

กลยุทธ์

1. การพัฒนาระบบการบริหารจัดการด้านการทำนุบำรุงศิลปวัฒนธรรม ภูมิปัญญาท้องถิ่น สิ่งแวดล้อมที่มีประสิทธิภาพและยั่งยืน
2. ส่งเสริมและพัฒนาขีดความสามารถบุคลากรและนิสิตด้านการทำนุบำรุงศิลปวัฒนธรรม/ สิ่งแวดล้อม
3. สร้างเครือข่ายความร่วมมือด้านการทำนุบำรุงศิลปวัฒนธรรม ภูมิปัญญาท้องถิ่น และสิ่งแวดล้อมภายในและภายนอกมหาวิทยาลัย

ตัวชี้วัด

1. มีนโยบายและผู้รับผิดชอบกิจกรรมด้านการทำนุบำรุงศิลปวัฒนธรรม/อนุรักษ์ภูมิปัญญาท้องถิ่น/สิ่งแวดล้อม ที่มีความต่อเนื่อง
2. จำนวนโครงการบริการวิชาการ/โครงการวิจัยที่บูรณาการ กับการทำนุบำรุงศิลปวัฒนธรรม/ภูมิปัญญาท้องถิ่น /สิ่งแวดล้อม ที่จัดต่อเนื่องเป็นประจำ และเป็นเอกลักษณ์ของคณะ
3. จำนวนโครงการ ทำนุบำรุงศิลปวัฒนธรรม/ภูมิปัญญาท้องถิ่น /สิ่งแวดล้อม ที่บูรณาการกับกิจกรรมนิสิต/ การเรียนการสอน

4. จำนวนกิจกรรมระหว่างคณะและเครือข่ายด้านการทำนุบำรุงศิลปวัฒนธรรม/ภูมิปัญญาท้องถิ่น /สิ่งแวดล้อม

ประเด็นยุทธศาสตร์ที่ 5 : บริหารจัดการอย่างมีประสิทธิภาพ ประสิทธิผล และยึดมั่นในธรรมาภิบาล
(Good Governance)

กลยุทธ์

1. พัฒนาระบบการบริหารจัดการให้มีประสิทธิภาพและประสิทธิผลสูงสุดภายใต้หลักธรรมาภิบาล (Good Governance)
2. พัฒนาและส่งเสริมระบบการบริหารทรัพยากรบุคคลของคณะ เพื่อสนับสนุนการดำเนินงานตามภารกิจของคณะ
3. ส่งเสริมและเพิ่มขีดความสามารถในการบริหารจัดการงบประมาณ เพื่อการใช้ ทรัพยากรได้อย่างคุ้มค่าและเกิดประโยชน์สูงสุด

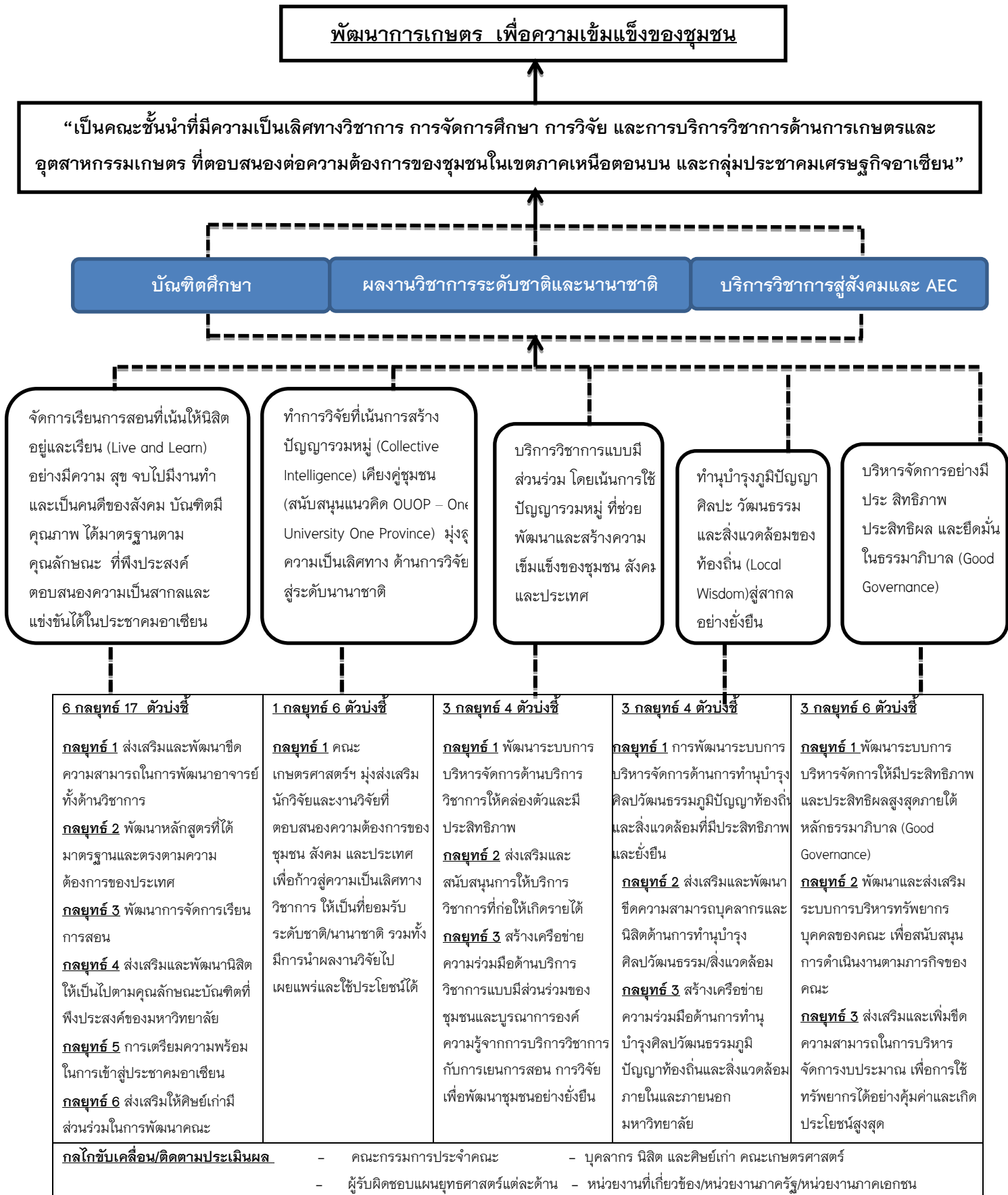
ตัวชี้วัด

1. ผลการประเมินผู้คณบดีตามหลัก ธรรมาภิบาลโดยสภา มหาวิทยาลัย ผู้แทน คณาจารย์ ผู้แทนบุคลากร
2. ผลการประเมินตนเองของคณะกรรมการคณะ
3. ผลการประเมินคุณภาพการศึกษาภายใน (ตามเกณฑ์ของ สกอ.และ สมศ.)
4. ผลการประเมินความพึงพอใจของผู้ใช้บริการต่อการให้บริการของเจ้าหน้าที่
5. จำนวนร้อยละบุคลากรที่ได้รับงบประมาณจัดสรรไปพัฒนาตนเองให้ตรงกับสายงาน เพื่อให้เกิดประโยชน์สูงสุด
6. จำนวนรายได้ที่หาได้ต่อปี

(รองศาสตราจารย์รัตนา อัดตปัญญา)

คณบดีคณะเกษตรศาสตร์และทรัพยากรธรรมชาติ

แผนที่กลยุทธ์คณะเกษตรศาสตร์และทรัพยากรธรรมชาติ (พ.ศ.2558 – 2562)



แผนกลยุทธ์คณะเกษตรศาสตร์และทรัพยากรธรรมชาติ มหาวิทยาลัยพะเยา
ในช่วงปีงบประมาณ 2558-2561

1. ปรัชญา

“ดำรงชีวิต ด้วยปัญญา ประเสริฐที่สุด”

2. ปณิธาน

“พัฒนาการเกษตร เพื่อความเข้มแข็งของชุมชน”

3. วิสัยทัศน์

“เป็นคณะชั้นนำที่มีความเป็นเลิศทางวิชาการ การจัดการศึกษา การวิจัย และการบริการวิชาการด้านการเกษตรและอุตสาหกรรมเกษตร ที่ตอบสนองต่อความต้องการของชุมชนในเขตภาคเหนือตอนบน และกลุ่มประชาคมเศรษฐกิจอาเซียน”

4. ปณิธานร่วม

“ปัญญาเพื่อความเข้มแข็งของชุมชน” หรือ “Wisdom for Community Empowerment”

5. ค่านิยมร่วม

- 5.1 Competence – หลักความรู้ความสามารถ (ให้ความสำคัญกับผู้ที่มีความสามารถสูงเป็นอันดับแรกก่อนเสมอ) (จึงเป็นหน้าที่ของทุกคนในองค์กรที่จะต้องช่วยกันยกระดับความรู้ความสามารถของตนเองให้ดียิ่งขึ้นตลอดเวลา) (เพื่อส่งเสริม สนับสนุนให้เกิด Competitiveness และ Leadership)
- 5.2 Freedom – หลักเสรีภาพ (มีเสรีภาพที่จะคิดที่จะทำงานให้บรรลุวัตถุประสงค์) (เพื่อส่งเสริม สนับสนุนให้เกิด Excellence) (ทำให้เกิดความเป็นเลิศที่หลากหลายตามที่ตนเองถนัดหรือเชี่ยวชาญ)
- 5.3 Justice – หลักความถูกต้องยุติธรรม (มีความถูกต้องและยุติธรรมอยู่ในหัวใจตลอดเวลา) (มีคุณธรรมและจรรยาบรรณ) (ทำให้เกิดความเคารพนับถือและความไว้วางใจซึ่งกันและกัน)
- 5.4 Generosity – หลักความมีน้ำใจ (มีน้ำใจช่วยเหลือเกื้อกูลกัน โดยให้ถือเป็น “สิทธิ” ของผู้ที่อ่อนแอกว่าที่จะได้รับความช่วยเหลือ และเป็น “หน้าที่” ของผู้ที่เข้มแข็งกว่าที่จะต้องให้การช่วยเหลือ) (ทำให้เกิดวัฒนธรรมการอยู่ร่วมกันอย่างมีความสุข)

- 5.5 Team Learning and Working – หลักการแลกเปลี่ยนเรียนรู้และทำงานเป็นทีม (เน้นการเรียนรู้จากการทำงานและการดำเนินชีวิต) (ทำให้เกิดปัญญาารวมหมู่)
- 5.6 Shared Vision – หลักการมีเป้าหมายร่วมกัน (มีเป้าหมายในการทำงานร่วมกัน) (ทำให้เกิดพลังสามัคคี) (ทำให้เกิดเป็นองค์กรแห่งการเรียนรู้)
- 5.7 Local and Global Spirit – หลักความเชื่อมโยงระหว่างชุมชนและสากล (ยึดคติ “องค์ความรู้ที่ผลิตและที่ใช้เป็นระดับสากล ส่วนจิตวิญญาณอยู่ที่การรับใช้ชุมชนและสังคมไทย”) (ทำให้เกิดความเป็นสากล หรือ Internationalization)

6. วัตถุประสงค์ร่วม

- 6.1 เพื่อจัดการเรียนการสอนที่เน้นให้นิสิตอยู่และเรียน (Live and Learn) อย่างมีความสุข จบไปมีงานทำและเป็นคนดีของสังคม
- 6.2 เพื่อทำการวิจัยที่เน้นการสร้างปัญญาารวมหมู่ (Collective Intelligence) เคียงคู่ชุมชน (สนับสนุนแนวคิดOUOP – One University One Province)
- 6.3 เพื่อบริการวิชาการโดยเน้นการใช้ปัญญาารวมหมู่เพื่อพัฒนาความเข้มแข็งของชุมชน (Community Empowerment)
- 6.4 เพื่อทำนุบำรุงภูมิปัญญา ศิลปะ วัฒนธรรม และสิ่งแวดล้อมของท้องถิ่น (Local Wisdom) สู่อสากล
- 6.5 เพื่อบริหารจัดการอย่างมีประสิทธิภาพ ประสิทธิผล และยึดมั่นในธรรมาภิบาล

7. พันธกิจคณะเกษตรศาสตร์และทรัพยากรธรรมชาติ

คณะเกษตรศาสตร์และทรัพยากรธรรมชาติ มหาวิทยาลัยพะเยามีพันธกิจที่สำคัญ 5 ด้าน คือ

- 1) ด้านการผลิตบัณฑิต คณะเกษตรศาสตร์และทรัพยากรธรรมชาติจัดการเรียนการสอนในหลักสูตรวิทยาศาสตร์บัณฑิต จำนวน 6 สาขาวิชา คือ สาขาวิชาเกษตรศาสตร์ สัตวศาสตร์ การประมง วิทยาศาสตร์และเทคโนโลยีการอาหาร เทคโนโลยีชีวภาพ และความปลอดภัยทางอาหารในธุรกิจเกษตร และหลักสูตรวิทยาศาสตรมหาบัณฑิต จำนวน 2 สาขาวิชา คือ สาขาวิชาวิทยาศาสตร์การเกษตร และสาขาเทคโนโลยีชีวภาพ โดยเน้นผู้เรียนเป็นศูนย์กลาง มุ่งเน้นการบูรณาการความรู้ การถ่ายทอดประสบการณ์การวิจัยโดยนำมาเป็นส่วนหนึ่งของการเรียนการสอน การลงมือปฏิบัติจริงเพื่อให้เกิดทักษะแก่ผู้เรียน เพื่อผลิตบัณฑิตและมหาบัณฑิตที่มีคุณภาพเป็นที่ต้องการของสังคมและสอดคล้องต่อความต้องการของประเทศ
- 2) ด้านการวิจัย คณะเกษตรศาสตร์และทรัพยากรธรรมชาติมุ่งเน้นการวิจัย เพื่อสร้างองค์ความรู้ที่เชื่อมโยงกับภูมิปัญญาท้องถิ่นเพื่อให้เกิดการพัฒนาอย่างยั่งยืน และสามารถนำไปใช้ประโยชน์ได้ รวมทั้งงานวิจัยที่สามารถบูรณาการได้กับการเรียนการสอนและบริการวิชาการ

- 3) ด้านการบริการวิชาการ คณะเกษตรศาสตร์และทรัพยากรธรรมชาติมุ่งเน้นการให้บริการวิชาการในหลายรูปแบบที่สามารถตอบสนองความต้องการของชุมชนและประชาคมอาเซียนรวมทั้งการสร้างความร่วมมือกับชุมชน หน่วยงานภาครัฐและภาคเอกชน โดยมีศูนย์ฝึกอบรมวิชาชีพและบริการนานาชาติด้านเกษตรและอาหาร ศูนย์วิชาการและฝึกอบรมยางพาราภาคเหนือ เป็นผู้จัดการฝึกอบรมและให้บริการหลัก
- 4) ด้านทำนุบำรุงศิลปวัฒนธรรมคณะเกษตรศาสตร์และทรัพยากรธรรมชาติให้ความสำคัญในการส่งเสริมอนุรักษ์สืบสานขนบธรรมเนียมวัฒนธรรมไทยให้คงอยู่โดยมีการบูรณาการกับการเรียนการสอน
- 5) ด้านการบริหารคณะเกษตรศาสตร์และทรัพยากรธรรมชาติมุ่งเน้นการบริหารจัดการแบบมีส่วนร่วม โดยยึดหลักประสิทธิภาพ ประสิทธิผล และธรรมาภิบาล

8. เป้าประสงค์ของแผนกลยุทธ์

4. พัฒนาหลักสูตรบัณฑิตศึกษาที่ทันสมัยและตอบสนองความต้องการของชุมชนและประเทศ
5. ผลิตผลงานทางวิชาการในระดับชาติและนานาชาติ
6. ให้บริการวิชาการแก่สังคมและประชาคมอาเซียนที่มุ่งเน้นการสร้างเสริมด้านทักษะ ด้านวิชาชีพ ความเข้มแข็งของชุมชน และอนุรักษ์สิ่งแวดล้อม

9. การวิเคราะห์จุดแข็ง จุดอ่อน โอกาส และอุปสรรค (SWOT Analysis)

จุดแข็ง	จุดอ่อน
<ol style="list-style-type: none"> 1. มีหลักสูตรที่ตอบสนองความต้องการของสังคมและนิสิตเลือกเรียนได้ ทั้งด้านเกษตรศาสตร์ สัตวศาสตร์ การประมง เทคโนโลยีชีวภาพ วิทยาศาสตร์และเทคโนโลยีการอาหาร และความปลอดภัยทางอาหารในธุรกิจเกษตร และได้รับการเห็นชอบจาก สกอ. และรับรองคุณวุฒิจาก กพ. 2. ทุกหลักสูตรของคณะมุ่งเน้นการให้ความรู้เชิงวิชาการควบคู่กับการปฏิบัติจริงทำให้สามารถออกไปประกอบธุรกิจเองได้ 3. บุคลากรสายวิชาการสำเร็จการศึกษาระดับ ป.เอก มากกว่าร้อยละ 65 ที่มีศักยภาพและมีความพร้อม 	<ol style="list-style-type: none"> 1. นิสิตที่เข้าศึกษาในคณะมีพื้นฐานความรู้ค่อนข้างอ่อน มีผลทำให้ผลการเรียนของนิสิตในวิชาพื้นฐานอยู่ในระดับต่ำกว่าเกณฑ์ และต้องปรับสภาพก่อนจะเข้าสู่รายวิชาของสาขา 2. ครุภัณฑ์ อุปกรณ์ ที่สนับสนุนการเรียนการสอนยังไม่เพียงพอ 3. จำนวนคณาจารย์ที่มีตำแหน่งทางวิชาการยังมีน้อย 4. งบประมาณที่ได้รับการจัดสรรในการพัฒนาคณะมีไม่เพียงพอ 5. คณะไม่สามารถจัดตั้งกองทุนสำหรับนิสิตที่ขาด

<p>ในการเปิดสอนหลักสูตรบัณฑิตศึกษาทั้งระดับชาติและนานาชาติ</p> <p>4. บุคลากรของคณะ มีศักยภาพในการทำงานวิจัย และสามารถแสวงหาแหล่งทุนวิจัยจากภายนอก</p> <p>5. คณะมีผลงานวิจัยที่สามารถนำไปใช้ประโยชน์ได้อย่างเป็นรูปธรรม</p> <p>6. บุคลากรสายวิชาการมากกว่าร้อยละ 80 ได้รับทุนวิจัยทั้งจากภายในและภายนอก</p> <p>7. คณะมีความร่วมมือด้านการวิจัยกับภาครัฐ และภาคเอกชน</p> <p>8. บุคลากรของคณะมีความสามารถในการเข้ากับชุมชนเป็นอย่างดี ทำให้เป็นที่ยอมรับและได้รับความเชื่อถือและไว้วางใจจากชุมชน</p> <p>9. การให้บริการวิชาการของคณะมีความหลากหลาย สามารถตอบสนองความต้องการของชุมชนได้อย่างครบวงจร ตั้งแต่ต้นน้ำ กลางน้ำ และปลายน้ำ</p> <p>10. มีศูนย์ยางพารา ศูนย์ฝักอบรมวิชาชีพระียนรู้เศรษฐกิจพอเพียงตามแนวพระราชดำริ ทำหน้าที่บริหารจัดการด้านการให้บริการวิชาการแก่นิสิต บุคลากร และผู้สนใจทั่วไป ได้ตรงตามความต้องการ</p> <p>11. มีโครงการอนุรักษ์และสืบสานขนบธรรมเนียมประเพณีของไทยอย่างต่อเนื่อง เช่นโครงการสู่ขวัญควาย โครงการสู่ขวัญข้าว โครงการภาคโค้งโค้งโครงการเกษตรสงกรานต์</p>	<p>แคลนทุนทรัพย์ ของคณะได้ เนื่องจากมหาวิทยาลัยไม่มีกฎระเบียบให้คณะจัดตั้งกองทุนได้</p> <p>6. จำนวนผลงานทางวิชาการที่ตีพิมพ์เผยแพร่ในวารสารทั้งระดับชาติและนานาชาติ ยังมีน้อย</p> <p>7. จำนวนงานวิจัยที่มีการสังเคราะห์เพื่อเผยแพร่ยังมีน้อย</p> <p>8. จำนวนงานวิจัยที่มีการบูรณาการสหสาขาวิชายังมีน้อย</p> <p>9. ความร่วมมือด้านวิชาการและด้านการวิจัยกับสถาบันการศึกษา/หน่วยงานในต่างประเทศยังมีน้อย</p> <p>10. ยังไม่มีผลงานวิจัยที่ได้รับสิทธิบัตร/อนุสิทธิบัตร/ลิขสิทธิ์</p> <p>11. คณะยังไม่มีครุภัณฑ์สำหรับการวิเคราะห์ขั้นสูงสำหรับงานวิจัยเฉพาะด้าน</p> <p>12. คณะยังไม่มีผลงานวิจัยในชั้นเรียน</p> <p>13. บุคลากรของคณะมีจำกัดไม่เพียงพอที่จะรองรับงานด้านบริการวิชาการ ที่ตอบสนองต่อความต้องการของชุมชน ได้อย่างทั่วถึงทั้งจังหวัด</p> <p>14. จำนวนงานบริการวิชาการที่มีการบูรณาการสหสาขาวิชายังมีน้อยและไม่ต่อเนื่อง</p> <p>15. งานบริการวิชาการที่มีการบูรณาการกับการวิจัยและการเรียนการสอนยังไม่ครอบคลุมทุกสาขาวิชา</p> <p>16. งานด้านอนุรักษ์และสืบสานขนบธรรมเนียมประเพณีของคณะยังมีเยาวชนในชุมชนเข้าร่วมน้อย</p>
โอกาส	อุปสรรค
<p>1. กรอบแผนอุดมศึกษาระยะยาว 15 ปี เปิดโอกาสให้มหาวิทยาลัยพัฒนาคุณภาพการศึกษาให้สอดคล้องกับบริบททางสังคม</p>	<p>1. มีสถาบันการศึกษาที่ผลิตบัณฑิตหลักสูตรแบบเดียวกันเป็นจำนวนมาก และมีกลยุทธ์เชิงรุกในการรับนิสิตเข้าศึกษาโดยตรง</p>

<p>2. มหาวิทยาลัยมียุทธศาสตร์ด้านการวิจัย มุ่งสู่ความเป็นเลิศในระดับนานาชาติ โดยการเชื่อมโยงองค์ความรู้ของชุมชน และองค์ความรู้ในระดับสากลเข้าด้วยกันอย่างเป็นระบบ นำไปสู่การแข่งขันได้อย่างยั่งยืน</p> <p>3. สภาพภูมิศาสตร์สาขาเกษตรศาสตร์แห่งประเทศไทยมีความร่วมมือและมีความเข้มแข็ง ในการผลักดันทางด้านวิชาการและด้านการผลิตบัณฑิตสู่ระดับนานาชาติ</p>	<p>2. ในเขตภาคเหนือมีมหาวิทยาลัยที่มีชื่อเสียงด้านการเกษตรหลายสถาบัน ประกอบกับมหาวิทยาลัยพะเยาเป็นมหาวิทยาลัยใหม่ ซึ่งยังไม่เป็นที่รู้จักอย่างกว้างขวาง จึงส่งผลกระทบต่อการตัดสินใจในการเลือกเข้าศึกษาต่อคณะเกษตรศาสตร์</p> <p>3. ทักษะคิดและค่านิยมต่อการประกอบอาชีพด้านการเกษตรกรรมของสังคมไทย อยู่ในเกณฑ์ต่ำเมื่อเปรียบเทียบกับวิชาชีพอื่น ส่งผลกระทบต่อความนิยมในการเลือกเข้าศึกษาต่อคณะเกษตรศาสตร์</p> <p>4. รัฐบาลไม่มีนโยบายสนับสนุนการผลิตบัณฑิตด้านการเกษตรอย่างเป็นรูปธรรม</p> <p>5. งบประมาณที่ได้รับการจัดสรรด้านบริการวิชาการจากแหล่งทุนภายนอกไม่ต่อเนื่องส่งผลให้งานด้านบริการวิชาการไม่ยั่งยืนและไม่เป็นรูปธรรม</p> <p>6. มหาวิทยาลัยยังไม่มีศูนย์วิจัยและฝึกอบรมด้านการเกษตรอุตสาหกรรมแบบครบวงจร</p>
--	--

แผนกลยุทธ์ คณะเกษตรศาสตร์และทรัพยากรธรรมชาติ มหาวิทยาลัยพะเยา พ.ศ. 2558-2561

1. ประเด็นยุทธศาสตร์ด้านการเรียนการสอนและพัฒนานิสิต

จัดการเรียนการสอนที่เน้นให้นิสิตอยู่และเรียน (Live and Learn) อย่างมีความสุข จบไปมีงานทำ และเป็นคนดีของสังคม บัณฑิตมีคุณภาพ ได้มาตรฐานตามคุณลักษณะที่พึงประสงค์ ตอบสนองความเป็นสากลและแข่งขันได้ในประชาคมอาเซียน

กลยุทธ์	แนวปฏิบัติ	ตัวบ่งชี้ความสำเร็จตามกลยุทธ์	ค่าเฉลี่ยผลงานย้อนหลัง 3 ปี (ถ้ามี)	ค่าเป้าหมายของปีงบประมาณ				ผู้รับผิดชอบกลยุทธ์	สนับสนุน Main KPIs กลุ่ม		
				2558	2559	2560	2561		อัตลักษณ์ ชื่อที่	เอก ลักษณ์ ชื่อที่	บริหาร จัดการ ชื่อที่
1. ส่งเสริมและพัฒนาขีดความสามารถในการพัฒนาอาจารย์ทั้งทางด้านวิชาการ คุณวุฒิ และการสอน	1. ส่งเสริมและสนับสนุนการเพิ่มคุณวุฒิการศึกษาสายวิชาการและทักษะของบุคลากร 2. ส่งเสริมทักษะและเทคนิควิธีถ่ายทอดความรู้ของอาจารย์ที่หลากหลาย สอดคล้องกับผู้เรียนที่มีความแตกต่างกัน 3. ส่งเสริมและสนับสนุนให้อาจารย์เสนอขอตำแหน่งทางวิชาการและผลิตตำราหรือเอกสารประกอบการสอนหรือสื่อการสอน	1. อาจารย์ระดับปริญญาโทไปเรียนต่อระดับปริญญาเอกหรือการทำวิจัยหลังปริญญาเอก	1	1 ท่าน	1 ท่าน	2 ท่าน	1 ท่าน	รองคณบดี ฝ่ายวิชาการ	6	-	-
		2. จำนวนโครงการพัฒนาทักษะและเทคนิคด้านการถ่ายทอดความรู้ของอาจารย์	1	1	1	1	1	รองคณบดี ฝ่ายวิชาการ	2.6	-	-
		3. จำนวนอาจารย์ที่เสนอขอตำแหน่งทางวิชาการ	1.3	2 ท่าน	2 ท่าน	2 ท่าน	2 ท่าน	รองคณบดี ฝ่ายวิชาการ	6	-	-

กลยุทธ์	แนวปฏิบัติ	ตัวบ่งชี้ความสำเร็จ ตามกลยุทธ์	ค่าเฉลี่ย ผลงาน ย้อนหลัง 3 ปี (ถ้ามี)	ค่าเป้าหมายของปีงบประมาณ				ผู้รับผิดชอบ กลยุทธ์	สนับสนุน Main KPIs กลุ่ม		
				2558	2559	2560	2561		อัต ลักษณ์ ชื่อที่	เอก ลักษณ์ ชื่อที่	บริหาร จัดการ ชื่อที่
		4. จำนวนตำราหรือ เอกสารประกอบการ สอนหรือสื่อการสอน	3	5	5	7	7	รองคณบดี ฝ่ายวิชาการ	6	-	-
2. พัฒนาหลักสูตร ที่ได้มาตรฐาน และตรงตาม ความต้องการ ของประเทศ	1. การติดตามหลักสูตรให้มีการ ปรับปรุงตามกำหนดของ สกอ.	5. ร้อยละของจำนวน หลักสูตรของคณะฯ ที่ มีการปรับปรุงตาม กำหนดของ สกอ.		100	100	100	100	รองคณบดี ฝ่ายวิชาการ	4.5	-	-
	2. หลักสูตรที่ขอเปิดใหม่มีการ ปฏิบัติตามประเด็นที่ มหาวิทยาลัยกำหนด	6. ร้อยละของจำนวน หลักสูตรใหม่ที่มีการ รายงานตนเองต่อสภา มหาวิทยาลัยครบตาม ประเด็นที่มหาวิทยาลัย กำหนด		100	100	100	100		7	-	-
	3. มีหลักสูตรใหม่ระดับ บัณฑิตศึกษาที่ได้ตามกรอบ มาตรฐาน TQF	7. จำนวนหลักสูตรใหม่ใน ระดับบัณฑิตศึกษาตาม กรอบมาตรฐาน TQF		1 หลักสูตร	1 หลักสูตร	2 หลัก สูตร	2 หลัก สูตร		7	-	-

กลยุทธ์	แนวปฏิบัติ	ตัวบ่งชี้ความสำเร็จ ตามกลยุทธ์	ค่าเฉลี่ย ผลงาน ย้อนหลัง 3 ปี (ถ้ามี)	ค่าเป้าหมายของปีงบประมาณ				ผู้รับผิดชอบ กลยุทธ์	สนับสนุน Main KPIs กลุ่ม		
				2558	2559	2560	2561		อัต ลักษณ์ ชื่อที่	เอก ลักษณ์ ชื่อที่	บริหาร จัดการ ชื่อที่
3. พัฒนาการ จัดการเรียน การสอน	1. ประเมินความพึงพอใจของ นิสิตต่อการจัดการเรียนการ สอน	8. ระดับความพึงพอใจ เฉลี่ยของนิสิตต่อการ จัดการเรียนการสอน		≥3.51	≥3.51	≥3.51	≥3.51	รองคณบดี ฝ่ายวิชาการ	2	-	-
	2. เตรียมความพร้อมด้านการ เรียนให้นิสิตระหว่างเรียน เพื่อลดอัตราการออก กลางคัน (Drop out)	9. ร้อยละอัตราการออก กลางคัน (drop out) ของนิสิตตลอดหลักสูตร ชั้นปีที่ 4		≤ 30	≤ 25	≤ 20	≤ 20	รองคณบดี ฝ่ายวิชาการ	2	-	-
	3. ส่งเสริมการบูรณาการการ จัดการสอนกับการทำงานใน รูปแบบสหกิจศึกษา	10. ร้อยละของจำนวน นิสิตที่เข้าร่วมสหกิจ ศึกษา		3	5	7	10	รองคณบดี ฝ่ายวิชาการ	4	-	-
4. ส่งเสริมและ พัฒนานิสิตให้เป็น ตามคุณลักษณะ บัณฑิตที่พึง ประสงค์ของ มหาวิทยาลัย	1. ส่งเสริมให้มีการสร้าง เครือข่ายการประกันคุณภาพ การศึกษาของนิสิตทั้งภายใน และภายนอกมหาวิทยาลัย 2. ส่งเสริมศักยภาพผู้นำนิสิต 3. มีวิธีการจัดการเรียนการ	11. จำนวนกิจกรรม ส่งเสริมตาม คุณลักษณะบัณฑิตที่ พึงประสงค์และ อัตลักษณ์นิสิต	1	1	2	2	2	ผู้ช่วยฝ่าย กิจการนิสิต	5	-	-

กลยุทธ์	แนวปฏิบัติ	ตัวบ่งชี้ความสำเร็จ ตามกลยุทธ์	ค่าเฉลี่ย ผลงาน ย้อนหลัง 3 ปี (ถ้ามี)	ค่าเป้าหมายของปีงบประมาณ				ผู้รับผิดชอบ กลยุทธ์	สนับสนุน Main KPIs กลุ่ม		
				2558	2559	2560	2561		อัต ลักษณ์ ข้อที่	เอก ลักษณ์ ข้อที่	บริหาร จัดการ ข้อที่
	สอน โดยเน้นให้ผลิตได้ เรียนรู้จากการปฏิบัติจริง (มี ความรู้และทำเป็น)/การ ทำงาน (Work-Integrated Learning) ในรูปแบบสหกิจ ศึกษา (Cooperative Education)/ในรูปแบบต่างๆ ในการเชื่อมโยงระหว่าง มหาวิทยาลัย และ ผู้ประกอบการ	12. จำนวนโครงการ ส่งเสริมความรู้และ สร้างเครือข่ายการ ประกันคุณภาพ การศึกษา	1	1 โครงการ	1 โครงการ	1 โครงการ	1 โครงการ	ผู้ช่วยฝ่าย กิจการนิสิต	3	-	-
4. 5.	จัดให้มีคณะกรรมการดูแล และพัฒนาการฝึกงานสหกิจ ศึกษาของคณะ พัฒนาทักษะภาษาอังกฤษ/ ภาษาอาเซียนอื่นๆ และมี ความพร้อมในการเข้าสู่ ประชาคมอาเซียน	13. ร้อยละของจำนวน หลักสูตรที่มีวิชาเน้น ให้เรียนรู้ในการปฏิบัติ จริงการทำงาน (Work-Integrated Learning) ในรูปแบบ สหกิจศึกษา (Cooperative Education)/ในรูปแบบ ต่างๆ ในการเชื่อมโยง ระหว่างมหาวิทยาลัย และผู้ประกอบการ	6 หลักสูตร	100	100	100	100	รองคณบดี ฝ่ายวิชาการ	4	-	-

กลยุทธ์	แนวปฏิบัติ	ตัวบ่งชี้ความสำเร็จ ตามกลยุทธ์	ค่าเฉลี่ย ผลงาน ย้อนหลัง 3 ปี (ถ้ามี)	ค่าเป้าหมายของปีงบประมาณ				ผู้รับผิดชอบ กลยุทธ์	สนับสนุน Main KPIs กลุ่ม		
				2558	2559	2560	2561		อัต ลักษณ์ ข้อที่	เอก ลักษณ์ ข้อที่	บริหาร จัดการ ข้อที่
		14. ร้อยละของนิสิตระดับปริญญาตรี ชั้นปีที่ 4 และระดับบัณฑิตศึกษา ของทุกหลักสูตรมีการนำเสนอผลงานในรูปแบบของบทความ/โปสเตอร์/การนำเสนอแบบบรรยายโดยใช้ภาษาอังกฤษ/ภาษาอาเซียน/ภาษาต่างประเทศ	0	10	15	20	25	รองคณบดีฝ่ายวิชาการ	8	-	-
5. การเตรียมความพร้อมในการเข้าสู่ประชาคมอาเซียน	1. ส่งเสริมสนับสนุนบุคลากรและนิสิตของคณะเกษตรศาสตร์ฯ ในการเตรียมความพร้อมในการเข้าสู่ประชาคมอาเซียน ส่งเสริมสนับสนุนให้มีความ	15. จำนวนโครงการให้ความรู้ และข้อมูลเกี่ยวกับกลุ่มประชาคมอาเซียน	0.67	1 โครงการ	1 โครงการ	1 โครงการ	1 โครงการ	รองคณบดีฝ่ายวิชาการ	8	-	-

กลยุทธ์	แนวปฏิบัติ	ตัวบ่งชี้ความสำเร็จ ตามกลยุทธ์	ค่าเฉลี่ย ผลงาน ย้อนหลัง 3 ปี (ถ้ามี)	ค่าเป้าหมายของปีงบประมาณ				ผู้รับผิดชอบ กลยุทธ์	สนับสนุน Main KPIs กลุ่ม		
				2558	2559	2560	2561		อัต ลักษณ์ ข้อที่	เอก ลักษณ์ ข้อที่	บริหาร จัดการ ข้อที่
	ร่วมมือกับสถาบันการศึกษา ในประเทศอาเซียน หรือ ประเทศอื่นๆ	16. มีความร่วมมือกับ สถาบันการศึกษา ต่างประเทศ (MOU	0.33	1	2	2	2	รองคณบดี ฝ่ายวิชาการ	5	-	-
6. ส่งเสริมให้ศิษย์ เก่ามีส่วนร่วมใน การพัฒนาคณะ	1. จัดกิจกรรมให้ศิษย์เก่าได้ ร่วมงานกับคณะในรูปแบบ ต่างๆ	17. จำนวนกิจกรรม/ โครงการความร่วมมือ กับศิษย์เก่า	0.33	1	1	1	1	รองคณบดี ฝ่ายวิชาการ	1	-	-

ประเด็นยุทธศาสตร์ที่ 2 ด้านการวิจัย

<p>ทำการวิจัยที่เน้นการสร้างปัญญาารวมหมู่ (Collective Intelligence) เคียงคู่ชุมชน (สนับสนุนแนวคิด OUOP – One University One Province) มุ่งสู่ความเป็นเลิศทางด้านการศึกษาสู่ระดับนานาชาติ โดยการเชื่อมโยงองค์ความรู้ของชุมชน ท้องถิ่น และองค์ความรู้ที่เป็นสากลเข้าด้วยกันอย่างเป็นระบบ ให้นำไปสู่การแข่งขันได้อย่างยั่งยืนในประชาคมโลก</p>												
กลยุทธ์	แนวปฏิบัติ	ตัวบ่งชี้ความสำเร็จตามกลยุทธ์	ค่าเฉลี่ยผลงานย้อนหลัง 3 ปี (ถ้ามี)	ค่าเป้าหมายของปีงบประมาณ				ผู้รับผิดชอบกลยุทธ์	สนับสนุน Main KPIs กลุ่ม			
				2558	2559	2560	2561		อัตลักษณ์ ข้อที่	เอก ลักษณ์ ข้อที่	บริหาร จัดการ ข้อที่	
<p>1. คณะเกษตร ศาสตร์ ฯ มุ่งส่งเสริมนักวิจัย และงานวิจัยที่ตอบสนองความต้องการของชุมชน สังคม และประเทศ เพื่อก้าวสู่ความเป็นเลิศทางวิชาการ ให้เป็นที่ยอมรับระดับชาติ/นานาชาติ รวมทั้งมีการนำผลงาน วิจัยไปเผยแพร่และใช้ประโยชน์ได้อย่างเป็นรูปธรรม</p>	<p>1. สนับสนุนให้มีการตีพิมพ์ ผลงานวิจัยในวารสารระดับนานาชาติ</p>	<p>18. จำนวนผลงานวิจัย หรือ บทความทางวิชาการที่ตีพิมพ์วารสารในระดับนานาชาติ</p>	1	1	2	2	3	ผู้ช่วยคณบดีฝ่ายวิจัย	-	2		
	<p>2. สนับสนุนให้เกิดการวิจัยในลักษณะสหสาขาวิชา</p>	<p>19. จำนวนโครงการวิจัยที่มีการบูรณาการในลักษณะเป็นสหสาขาวิชา</p>	1.66	1	2	3	3	ผู้ช่วยคณบดีฝ่ายวิจัย	-	6	-	
	<p>3. สนับสนุนให้เกิดการวิจัยร่วมกับหน่วยงานวิจัยภายใน ภายนอกหรือภาคเอกชน</p>		<p>20. จำนวนโครงการวิจัยร่วมกับหน่วยงาน ภายนอก ภาคเอกชน</p>	2	2	3	3	4	ผู้ช่วยคณบดีฝ่ายวิจัย	-	3	-
	<p>4. ส่งเสริมให้เกิดการวิจัยที่ตอบสนองความต้องการของชุมชน และสนับสนุนให้เกิดการใช้ประโยชน์ผลงานวิจัยที่เกิดจากความต้องการของชุมชน</p>											
	<p>5. ส่งเสริมให้บุคลากรสายสนับสนุนทำวิจัยสถาบัน</p>											

กลยุทธ์	แนวปฏิบัติ	ตัวบ่งชี้ความสำเร็จ ตามกลยุทธ์	ค่าเฉลี่ย ผลงาน ย้อนหลัง 3 ปี (ถ้ามี)	ค่าเป้าหมายของปีงบประมาณ				ผู้รับผิดชอบ กลยุทธ์	สนับสนุน Main KPIs กลุ่ม		
				2558	2559	2560	2561		อัต ลักษณ์ ข้อที่	เอก ลักษณ์ ข้อที่	บริหาร จัดการ ข้อที่
		21. จำนวนงานวิจัยที่มี การนำไปใช้ประโยชน์	10	10	12	14	16	ผู้ช่วยคณบดี ฝ่ายวิจัย	-	6	-
		22. จำนวนผลงานวิจัยที่ ได้รับการสังเคราะห์ และเผยแพร่	0.33	1	2	3	4	ผู้ช่วยคณบดี ฝ่ายวิจัย	-	3	-
		23. จำนวนเงินสนับสนุน การทำวิจัยสถาบัน	20,000	30,000	30,000	30,000	30,000	ผู้ช่วยคณบดี ฝ่ายวิจัย	-	7	-

ประเด็นยุทธศาสตร์ที่ 3 ด้านการบริการวิชาการ

บริการวิชาการแบบมีส่วนร่วม โดยเน้นการใช้ปัญญาารวมหมู่ ที่ช่วยพัฒนาและสร้างความเข้มแข็งของชุมชน สังคมและประเทศ											
กลยุทธ์	แนวปฏิบัติ	ตัวบ่งชี้ความสำเร็จ ตามกลยุทธ์	ค่าเฉลี่ย ผลงาน ย้อนหลัง 3 ปี (ถ้ามี)	ค่าเป้าหมายของปีงบประมาณ				ผู้รับผิดชอบ กลยุทธ์	สนับสนุน Main KPIs กลุ่ม		
				2558	2559	2560	2561		อัต ลักษณ์ ข้อที่	เอก ลักษณ์ ข้อที่	บริหาร จัดการ ข้อที่
1. พัฒนาระบบ การบริหาร จัดการด้าน บริการวิชาการ ให้คล่องตัวและ มีประสิทธิภาพ	1. ส่งเสริมประสานงาน เพื่อนำ องค์ความรู้ไปให้บริการ วิชาการเพื่อแก้ไขปัญหาใน ท้องถิ่น 2. รวบรวมข้อมูล ปรับปรุงและ พัฒนา เพื่อสนับสนุนการ ถ่ายทอดงานด้านการบริการ วิชาการที่สอดคล้องกับความ ต้องการของท้องถิ่น 3. มีหน่วยงานที่ให้บริการวิชาการ แก่ชุมชน โดยมีระเบียบ บริหารงานที่ชัดเจน	24. มีแผนการดำเนินงาน ด้านบริการวิชาการ ที่ ชัดเจน ที่สอดคล้อง กับความต้องการของ ท้องถิ่น		มี	มี	มี	มี		-	-	9
2. ส่งเสริมและ สนับสนุนการ ให้บริการ วิชาการ ที่	1. ส่งเสริมและพัฒนาหลักสูตร การฝึกอบรม เพื่อการพัฒนา องค์ความรู้และการพัฒนา ท้องถิ่นให้มีคุณภาพ	25. จำนวนหลักสูตร/ กิจกรรม ฝึกอบรม การ ให้คำปรึกษา เพื่อ เสริมสร้างรายได้/เพิ่ม	1	1	2	3	3	รองคณบดี ฝ่ายบริหาร	3	-	-

กลยุทธ์	แนวปฏิบัติ	ตัวบ่งชี้ความสำเร็จ ตามกลยุทธ์	ค่าเฉลี่ย ผลงาน ย้อนหลัง 3 ปี (ถ้ามี)	ค่าเป้าหมายของปีงบประมาณ				ผู้รับผิดชอบ กลยุทธ์	สนับสนุน Main KPIs กลุ่ม		
				2558	2559	2560	2561		อัต ลักษณ์ ข้อที่	เอก ลักษณ์ ข้อที่	บริหาร จัดการ ข้อที่
ก่อให้เกิดรายได้	<p>สอดคล้องกับความต้องการ ของชุมชน</p> <p>2. สนับสนุนการนำผลงานบริการ วิชาการของคณะฯ ไปสู่กลุ่ม วิสาหกิจชุมชน เพื่อเสริมสร้าง รายได้/ เพิ่มขีดความสามารถ ในการแข่งขันและพึ่งพาตนเอง ได้มากยิ่งขึ้น</p> <p>3. ส่งเสริมการเป็นที่ปรึกษาให้แก่ หน่วยงานภาครัฐ หรือ ภาคเอกชน เพื่อเตรียมความ พร้อม ในการเข้าสู่ประชาคม เศรษฐกิจอาเซียน</p>	<p>ขีดความสามารถในการ แข่งขัน/ ตอบสนอง ความต้องการของชุมชน</p>									
3. สร้างเครือข่าย ความ ร่วมมือด้าน บริการวิชาการ แบบมีส่วนร่วม ของชุมชนและ บุคลากรองค์	1. ส่งเสริมให้คณะฯ นำองค์ ความรู้ไปพัฒนาชุมชน ภายใต้ โครงการ 1 คณะ 1 โมเดล	26. จำนวน Success Model	-	1	1	1	1	รองคณบดี ฝ่ายบริหาร	1	-	-
	2. ส่งเสริมการสร้างเครือข่าย ความร่วมมือขององค์กรใน ชุมชนและท้องถิ่น เพื่อร่วม	27. จำนวนโครงการ/ กิจกรรมที่มีการบูร ณาการการบริการ	1	1	2	2	2	รองคณบดี ฝ่ายบริหาร	-	3	-

กลยุทธ์	แนวปฏิบัติ	ตัวบ่งชี้ความสำเร็จ ตามกลยุทธ์	ค่าเฉลี่ย ผลงาน ย้อนหลัง 3 ปี (ถ้ามี)	ค่าเป้าหมายของปีงบประมาณ				ผู้รับผิดชอบ กลยุทธ์	สนับสนุน Main KPIs กลุ่ม		
				2558	2559	2560	2561		อัต ลักษณ์ ข้อที่	เอก ลักษณ์ ข้อที่	บริหาร จัดการ ข้อที่
ความรู้จากการ บริการวิชาการกับ การเรียนการสอน การวิจัย เพื่อ พัฒนาชุมชนอย่าง ยั่งยืน	แก้ไขปัญหาในเชิงพื้นที่ 3. ส่งเสริมการบูรณาการการ บริการวิชาการกับการเรียน การสอน และการวิจัยการ ทำนุบำรุงศิลปวัฒนธรรม	วิชาการ กับการเรียน การสอน/ การวิจัย/ ทำนุบำรุง ศิลปวัฒนธรรม									

ประเด็นยุทธศาสตร์ที่ 4 ด้านทำนุบำรุงศิลปะและวัฒนธรรม

ทำนุบำรุงภูมิปัญญา ศิลปะ วัฒนธรรม และสิ่งแวดล้อมของท้องถิ่น (Local Wisdom) สู่อุตสาหกรรม อย่างยั่งยืน											
กลยุทธ์	แนวปฏิบัติ	ตัวบ่งชี้ความสำเร็จ ตามกลยุทธ์	ค่าเฉลี่ย ผลงาน ย้อนหลัง 3 ปี (ถ้ามี)	ค่าเป้าหมายของปีงบประมาณ				ผู้รับผิดชอบ กลยุทธ์	สนับสนุน Main KPIs กลุ่ม		
				2558	2559	2560	2561		อัต ลักษณ์ ข้อที่	เอก ลักษณ์ ข้อที่	บริหาร จัดการ ข้อที่
1. การพัฒนาระบบ การบริหารจัดการ ด้านการทำนุบำรุง ศิลปวัฒนธรรม ภูมิปัญญาท้องถิ่น สิ่งแวดล้อมที่มี ประสิทธิภาพและ ยั่งยืน	1. จัดตั้งคณะทำงานด้านการทำนุ บำรุงศิลปวัฒนธรรม ภูมิ ปัญญาท้องถิ่น กำหนด นโยบายและรับผิดชอบการจัด กิจกรรมด้านการทำนุบำรุง ศิลปวัฒนธรรมและอนุรักษ์ภูมิ ปัญญาท้องถิ่นที่มีความ ต่อเนื่องและยั่งยืน	28. มีนโยบายและ ผู้รับผิดชอบกิจกรรม ด้านการทำนุบำรุง ศิลปวัฒนธรรม/อนุรักษ์ ภูมิปัญญาท้องถิ่น/ สิ่งแวดล้อม ที่มีความ ต่อเนื่อง	-	มี	มี	มี	มี	รองคณบดี ฝ่ายประกัน คุณภาพ	-	6	-
2. ส่งเสริมและ พัฒนาองค์ขีด ความสามารถ บุคลากรและนิสิต ด้านการทำนุบำรุง ศิลปวัฒนธรรม/ สิ่งแวดล้อม	1. สนับสนุนให้มีการบูรณาการ การเรียนการสอน/การบริการ วิชาการ/การวิจัย กับการทำนุ บำรุงศิลปวัฒนธรรม/ภูมิ ปัญญาท้องถิ่น /สิ่งแวดล้อม โดยมีการวางแผนการ ดำเนินงานอย่างต่อเนื่อง	29. จำนวนโครงการ บริการวิชาการ/ โครงการวิจัยที่บูรณา การ กับการทำนุบำรุง ศิลปวัฒนธรรม/ภูมิ ปัญญาท้องถิ่น / สิ่งแวดล้อม ที่จัด ต่อเนื่องเป็นประจำ และ เป็นเอกลักษณ์ของคณะ	1	1	1	1	1	รองคณบดี ฝ่ายประกัน คุณภาพ	3	6	-

กลยุทธ์	แนวปฏิบัติ	ตัวบ่งชี้ความสำเร็จ ตามกลยุทธ์	ค่าเฉลี่ย ผลงาน ย้อนหลัง 3 ปี (ถ้ามี)	ค่าเป้าหมายของปีงบประมาณ				ผู้รับผิดชอบ กลยุทธ์	สนับสนุน Main KPIs กลุ่ม		
				2558	2559	2560	2561		อัต ลักษณ์ ข้อที่	เอก ลักษณ์ ข้อที่	บริหาร จัดการ ข้อที่
		30. จำนวนโครงการ ทำนุบำรุงศิลปวัฒนธรรม/ ภูมิปัญญาท้องถิ่น / สิ่งแวดล้อม ที่บูรณาการกับกิจกรรมนิสิต/ การเรียนการสอน	3.33	4	4	5	5	รองคณบดี ฝ่ายประกัน คุณภาพ	6	3	-
3. สร้างเครือข่ายความร่วมมือด้านการทำนุบำรุงศิลปวัฒนธรรม ภูมิปัญญาท้องถิ่น และสิ่งแวดล้อม ทั้งภายในและภายนอก มหาวิทยาลัย	1. ส่งเสริมและสนับสนุนการจัดกิจกรรมด้านการทำนุบำรุงศิลปวัฒนธรรม ภูมิปัญญาท้องถิ่น และสิ่งแวดล้อม โดยมีการสร้างเครือข่ายและความร่วมมือกับหน่วยงานภายในหรือภายนอกมหาวิทยาลัย และมีการจัดกิจกรรมร่วมกันระหว่างเครือข่าย	31. จำนวนกิจกรรมระหว่างคณะและเครือข่ายด้านการทำนุบำรุงศิลปวัฒนธรรม/ ภูมิปัญญาท้องถิ่น / สิ่งแวดล้อม	1	1	1	2	2	รองคณบดี ฝ่ายประกัน คุณภาพ	-	6	-

ประเด็นยุทธศาสตร์ที่ 5 ด้านการบริหาร

บริหารจัดการอย่างมีประสิทธิภาพ ประสิทธิผล และยั่งยืนในธรรมาภิบาล (Good Governance)											
กลยุทธ์	แนวปฏิบัติ	ตัวบ่งชี้ความสำเร็จ ตามกลยุทธ์	ค่าเฉลี่ย ผลงาน ย้อนหลัง 3 ปี (ถ้ามี)	ค่าเป้าหมายของปีงบประมาณ				ผู้รับผิดชอบ กลยุทธ์	สนับสนุน Main KPIs		
				2558	2559	2560	2561		กลุ่ม	อัต ลักษณ์ ข้อที่	เอก ลักษณ์ ข้อที่
1. พัฒนาระบบการบริหารจัดการให้มีประสิทธิภาพและประสิทธิผลสูงสุดภายใต้หลักธรรมาภิบาล (Good Governance)	1. คณะมีการบริหารจัดการตามหลักธรรมาภิบาลให้มีประสิทธิภาพและประสิทธิผลตามหลักธรรมาภิบาล โดยบุคลากรมีส่วนร่วม	32. มีผลการประเมินคณบดีตามหลักธรรมาภิบาลโดยสภามหาวิทยาลัย ผู้แทนคณาจารย์ ผู้แทนบุคลากร	4.45	≥4.45	≥4.45	→		รองคณบดีฝ่ายบริหาร	-	-	1
	2. คณะมีระบบและกลไกการบริหารงานที่มีประสิทธิภาพ	33. ผลการประเมินตนเองของคณะกรรมการคณะ	4.15	≥4.15	≥4.15	≥4.15	≥4.15	รองคณบดีฝ่ายบริหาร	-	-	1
	3. ให้ความสำคัญทางด้านการประกันคุณภาพการศึกษา โดยจะต้องดำเนินการประกันคุณภาพของทุกหน่วยงานอย่างต่อเนื่องและบุคลากรในคณะมีส่วนร่วม	34. ผลการประเมินคุณภาพการศึกษาภายใน (ตามเกณฑ์ของ สกอ.และ สมศ.	4.58	≥4.58	≥4.58	≥4.58	≥4.58	รองคณบดีฝ่ายบริหาร	-	-	1
	4. จัดให้มีระบบการบริหารความ										

กลยุทธ์	แนวปฏิบัติ	ตัวบ่งชี้ความสำเร็จ ตามกลยุทธ์	ค่าเฉลี่ย ผลงาน ย้อนหลัง 3 ปี (ถ้ามี)	ค่าเป้าหมายของปีงบประมาณ				ผู้รับผิดชอบ กลยุทธ์	สนับสนุน Main KPIs กลุ่ม		
				2558	2559	2560	2561		อัต ลักษณ์ ชื่อที่	เอก ลักษณ์ ชื่อที่	บริหาร จัดการ ชื่อที่
	<p>เสียงและระบบควบคุมภายใน ของคณะ</p> <p>5. ปรับปรุงและพัฒนาระเบียบ ข้อบังคับ ข้อกำหนด ประกาศ และกฎเกณฑ์ต่างๆ ให้ชัดเจน เพื่อให้การบริหารจัดการของ คณะให้มีความคล่องตัว รัดกุม และสามารถตรวจสอบได้</p> <p>6. ปรับปรุงและพัฒนาระบบการ ให้บริการ โดยการกำหนดกรอบ เวลาให้ชัดเจน และลดขั้นตอน การทำงาน</p> <p>7. ปรับปรุงและพัฒนาระบบการ ประเมินผลและติดตามการ บริหาร แล้วนำผลการประเมินมา ปรับปรุงแก้ไข</p> <p>8. จัดให้มีระบบการรายงานทาง การเงินและการบริหารโดยได้รับ การรับรองจากหน่วยตรวจสอบ</p>	35. ผลการประเมินความ พึงพอใจของผู้ใช้บริการ ต่อการให้บริการของ เจ้าหน้าที่	-	3.75	4.00	4.25	4.50	รองคณบดี ฝ่ายประกันฯ	-	-	1

กลยุทธ์	แนวปฏิบัติ ภายใน	ตัวบ่งชี้ความสำเร็จ ตามกลยุทธ์	ค่าเฉลี่ย ผลงาน ย้อนหลัง 3 ปี (ถ้ามี)	ค่าเป้าหมายของปีงบประมาณ				ผู้รับผิดชอบ กลยุทธ์	สับสนุน Main KPIs กลุ่ม		
				2558	2559	2560	2561		อัต ลักษณ ข้อที่	เอก ลักษณ ข้อที่	บริหาร จัดการ ข้อที่
2. พัฒนาและส่งเสริมระบบการบริหารทรัพยากรบุคคลของคณะ เพื่อสนับสนุนการดำเนินงานตามภารกิจของคณะ	<p>1. จัดหาและพัฒนาบุคลากรทั้งสายวิชาการ และสายสนับสนุน ตามเกณฑ์ที่สำนักงานคณะกรรมการอุดมศึกษากำหนด เพื่อเพิ่มขีดความสามารถทางวิชาการ และประสิทธิภาพในการทำงานของบุคลากร ให้นำไปสู่การพัฒนาการจัดการเรียนการสอนให้มีคุณภาพ และได้มาตรฐาน</p> <p>2. จัดทำแผนการบริหารและพัฒนาทรัพยากรบุคคลของคณะและจัดสรรงบประมาณสนับสนุน</p>	36. จำนวนร้อยละบุคลากรที่ได้รับงบประมาณจัดสรรไปพัฒนาตนเองให้ตรงกับสายงาน เพื่อให้เกิดประโยชน์สูงสุด	70	≥70	≥70	≥70	≥70	รองคณบดี ฝ่ายบริหาร	-	-	1
3. ส่งเสริมและเพิ่มขีดความสามารถในการบริหารจัดการงบประมาณ เพื่อ	1. พัฒนาการดำเนินงานด้านการเงินและงบประมาณ โดยจัดทำแผนทางการเงิน และแผนด้านงบประมาณ เพื่อการบริหาร	37. จำนวนรายได้ที่ทำได้ต่อปี	0	คณะมีรายได้ อย่างน้อย 15,000	คณะมีรายได้ อย่างน้อย 20,000	คณะมีรายได้ อย่างน้อย 30,000	คณะมีรายได้ อย่างน้อย 40,000	รองคณบดี ฝ่ายบริหาร	-	-	1

กลยุทธ์	แนวปฏิบัติ	ตัวบ่งชี้ความสำเร็จ ตามกลยุทธ์	ค่าเฉลี่ย ผลงาน ย้อนหลัง 3 ปี (ถ้ามี)	ค่าเป้าหมายของปีงบประมาณ				ผู้รับผิดชอบ กลยุทธ์	สนับสนุน Main KPIs กลุ่ม		
				2558	2559	2560	2561		อัต ลักษณ์ ชื่อที่	เอก ลักษณ์ ชื่อที่	บริหาร จัดการ ชื่อที่
การใช้ทรัพยากรได้อย่างคุ้มค่าและเกิดประโยชน์สูงสุด	<p>จัดการด้านการเงินและ ความสามารถในการหารายได้ของ คณะ</p> <p>2. ส่งเสริมมาตรการการประหยัด และลดต้นทุนค่าใช้จ่ายในการ ดำเนินงานของหน่วยงานต่างๆ เช่น นำระบบเทคโนโลยีที่ เหมาะสมมาสนับสนุนการบริหาร จัดการ ส่งเสริมการใช้ทรัพยากร ร่วมกันระหว่างหน่วยงานภายใน คณะ</p> <p>3. ส่งเสริมให้เกิดการกระจาย ทรัพยากรอย่างเหมาะสมและ ทั่วถึง</p> <p>4. จัดทำแผนกลยุทธ์ทางการเงินที่มี รายละเอียดวิธีการจัดหาเพื่อ ให้เกิดเงินรายได้เข้าคณะ</p>										
รวมตัวบ่งชี้ความสำเร็จของแผนกลยุทธ์.....37.....ตัวบ่งชี้											

ตารางสรุป

จำนวนแผนกลยุทธ์ และตัวบ่งชี้ของแต่ละประเด็นยุทธศาสตร์

ประเด็นยุทธศาสตร์	จำนวนกลยุทธ์	จำนวนตัวบ่งชี้
1. ประเด็นยุทธศาสตร์ด้านการเรียนการสอนและพัฒนานิสิต	6	17
2. ประเด็นยุทธศาสตร์ด้านการวิจัย	1	6
3. ประเด็นยุทธศาสตร์ด้านการบริการวิชาการ	3	4
4. ประเด็นยุทธศาสตร์ด้านทำนุบำรุงศิลปและวัฒนธรรม	3	4
5. ประเด็นยุทธศาสตร์ด้านการบริหาร	3	6
รวม	16	37

ตัวบ่งชี้ความสำเร็จของแผนกลยุทธ์และค่าเป้าหมาย มี 1 ตัวบ่งชี้ คือ

ร้อยละของตัวบ่งชี้ความสำเร็จตามกลยุทธ์ในแผนกลยุทธ์แต่ละปี (พ.ศ. 2558 ถึง พ.ศ. 2561) ที่ดำเนินการลุล่วงตามค่าเป้าหมาย ไม่น้อยกว่า 100

เกณฑ์การประเมิน โดยการแปลงค่าร้อยละของตัวบ่งชี้ความสำเร็จตามกลยุทธ์ในแผนกลยุทธ์ที่ดำเนินการแล้วเสร็จ เป็นคะแนนระหว่าง 0-5 กำหนดให้ร้อยละ 100 เท่ากับคะแนนความสำเร็จ 5 คะแนน

ทั้งนี้ ความหมายของระดับคะแนนความสำเร็จ คือ

- 5.00 – 4.51 หมายถึง ดีมาก
- 4.50 – 3.51 หมายถึง ดี
- 3.50 – 2.51 หมายถึง พอใช้
- 2.50 – 1.50 หมายถึง ต้องปรับปรุง และ
- 1.50 – 0.00 หมายถึง ต้องปรับปรุงเร่งด่วน

